



ORDINUL
ARHITECTILOR
DIN ROMÂNIA



Timbrul
Arhitecturii



ORDINUL
ARHITECTILOR
DIN ROMÂNIA
BACĂU-NEAMȚ

re: **START BACĂU**

Revitalizarea centrului Municipiului Bacău

CONCURS DE IDEI

TEMA CONCURSULUI

CUPRINS

1. PREZENTARE GENERALĂ	3
2. OBIECTIV 1. REDEFINIREA ZONEI CENTRALE	5
3. OBIECTIV 2. UN NOU TIP DE SPAȚIU PUBLIC / DOTARE CULTURAL-COMUNITARĂ CU SPAȚII VERZI	11
4. PIESE CERUTE / CERINȚE	19
5. CRITERII DE EVALUARE	20



1. PREZENTARE GENERALĂ

Concursul de idei este o procedură care folosește instrumente profesionale pentru a testa abordări și propuneri conceptuale, fără intenția de a implementa rezultatele. În acest sens, concursul de idei re:START BACĂU are ca scop premierea celor mai bune idei pentru revitalizarea centrului Municipiului Bacău.

Concursul de idei solicită recalibrarea statutului reperelor existente în zona centrală a orașului Bacău și a relațiilor dintre acestea, prin amenajarea unitară a spațiului rămas în urma sistematizărilor urbane din perioada comunistă. Sunt așteptate propuneri pentru configurarea zonei cu una sau mai multe funcțiuni cu capacitatea de a reformula urbanitatea centrului orașului Bacău pentru secolul XXI, dar care să includă și un nou tip de spațiu public cu spații verzi accesibile tuturor, în care să fie prevăzută o dotare cultural-comunitară.

Indiferent de funcțiunea sau funcțiunile considerate necesare pentru revitalizarea centrului, întreaga zonă adiacentă Parcului Catedralei trebuie privită ca un nou teritoriu, care să includă zone publice și spații verzi accesibile pentru întreg orașul, și care să permită activități culturale în acord cu preferințele și interesele locuitorilor. Această intervenție strategică ar trebui inclusă într-un sistem de relații coerent cu restul spațiilor și dotărilor urbane de care zona centrală beneficiază deja, reformulând astfel modul de funcționare și de folosire a întregului centru.

Așadar concursul de idei cuprinde două obiective asociate: primul consideră în ansamblul lui centrul municipiului Bacău și cheamă la REDEFINIREA ZONEI CENTRALE luând în calcul și modul în care aceasta ar putea fi tensionată prin transformarea spațiului din imediata vecinătate a Parcului Catedralei, reprezentând al doilea obiectiv al concursului de idei. Concentrându-se asupra acestui spațiu mai restrâns, acest al doilea obiectiv al concursului cheamă la realizarea unui NOU TIP DE SPAȚIU PUBLIC / DOTARE CULTURAL-COMUNITARĂ CU SPAȚII VERZI, capabil la rândul său să revitalizeze viața centrului orașului.





2. OBIECTIV 1. REDEFINIREA ZONEI CENTRALE

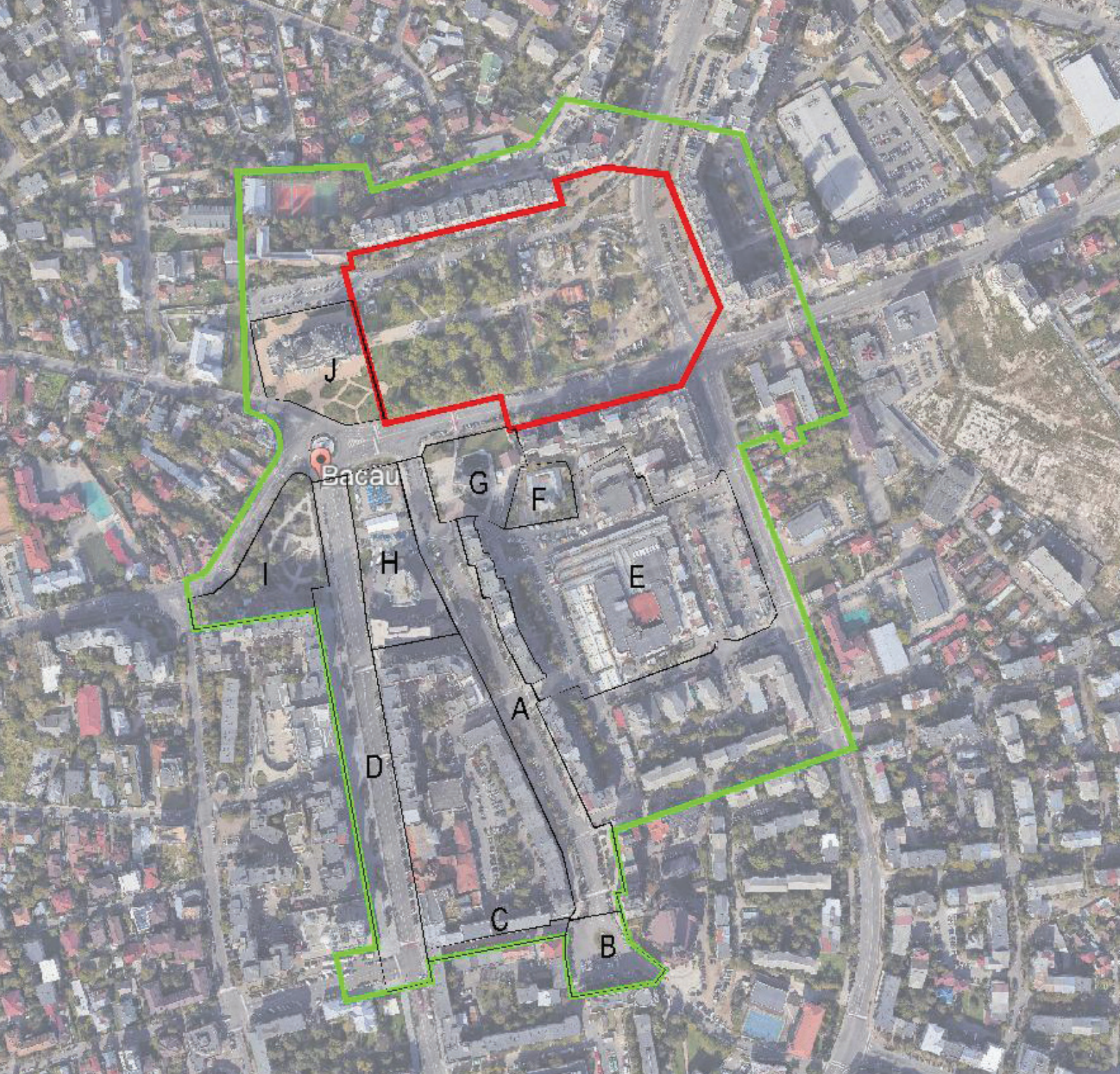
Propunerea unui nou teritoriu, în care să coexiste funcțiuni noi împreună cu spații publice accesibile, spații verzi și spații culturale flexibile și versatile trebuie corelată cu restul caracteristicilor prezente în zona centrală a orașului Bacău. Cu această ocazie este așteptată reevaluarea întregii zone centrale, a cărei sistematizare nefinalizată în perioada comunistă a lăsat ample spații cu un statut incert, posibil de îmbunătățit în acord cu noile așteptări sociale contemporane.

Zona supusă studiului este definită de câteva repere urbane majore – spații sau construcții – care au potențialul de a intra într-un nou sistem de relații cu viitorul spațiu public propus de concurenți:

- A. Strada Mihai Viteazul (anterior, Strada Mare) străbate zona centrală pe direcția Nord-Sud și este definită istoric de caracterul său comercial, prezent înainte de operațiunile de sistematizare începute în 1960.¹ Acestea sunt confirmate de imaginile istorice și de planul orașului de la finalul secolului al XVIII-lea, din care reiese că Strada Mare ar fi fost prima arteră importantă din Bacău.² În prezent, spațiile comerciale amplasate la parterul ambelor fronturi ale străzii Mihai Viteazul sunt accesibile dine trotuare ample, delimitate de carosabil prin spații verzi plantate discontinuu, preponderent cu arbori tineri, oferind umbră insuficientă pentru spațiul pietonal de pe latura estică.
- B. Piața Revoluției (fosta Piață Florescu) este un spațiu important în structura urbană istorică, fiind capătul sudic al arterei comerciale reprezentate de strada Mihai Viteazul. Principalul reper construit din piață este biserica romano-catolică „Sfinții Apostoli Petru și Paul”, finalizată în 2005 și amplasată retras față de limita estică a pieței. În prezent, Piața Revoluției este ocupată preponderent de circulații carosabile și parcări, determinând caracterul mai degrabă nestructurat al întregii zone.
- C. Pasajul Revoluției realizează legătura între strada Mihai Viteazul și strada Nicolae Bălcescu și urmează traseul unei străzi istorice din care se mai păstrează pe latura sudică două clădiri negustorești din prima jumătate a secolului XX, printre puținele rămase în această zonă în urma sistematizărilor succesive din perioada comunistă.
Pasajul a fost de curând reamenajat ca spațiu public destinat exclusiv pietonilor, un demers în general apreciat de locuitori și comercianți, dată fiind apariția treptată a mai multor spații de alimentație publică la parterul clădirilor. În urma acestor rezultate pozitive, a fost pusă în dezbatere posibilitatea extinderii zonei pietonale și în Piața Revoluției, cel puțin pe o suprafață parțială a acesteia.
- D. Strada Nicolae Bălcescu este fosta Stradă Centrală a orașului, a doua ca importanță în perioada interbelică. Acestei artere îi poate fi asimilat statutul unui bulevard caracteristic urbanismului de secol XIX, fiind delimitat de mai multe instituții publice precum Palatul Administrativ, fosta

¹ Sistematizarea centrului orașului Bacău, arh. Cl. Stănescu, în „Arhitectura”, nr. 4/1960, pp. 30-33.

² Conform Studiului istoric elaborat de Vanderlay Arheo SRL, beneficiar OAR Filiala Bacău-Neamț, p. 3.





Primărie, Teatrul municipal, Banca Oituz, precum și datorită intenției de regularizare a fronturilor stradale, așa cum reiese din imaginile istorice. Planul de sistematizare din perioada comunistă a presupus reconstruirea fronturilor cu imobile de locuințe colective înalte P+10 și P+11, cu spații comerciale la parter și primul etaj,³ precum și inserarea unor clădiri-reper cum ar fi centrul comercial Luceafărul și hotelurile Moldova și Decebal.⁴ Caracterul monumental al străzii este susținut de statuia ecvestră a lui Ștefan cel Mare, amplasată în 1997 în axul străzii, în apropierea Bisericii „Înălțarea Domnului”.

Pe tronsonul dintre Pasajul Revoluției și Piața Ștefan cel Mare se mai păstrează din țesutul istoric doar clădirea Teatrului Municipal, aflată momentan în proces de reabilitare.

În prezent profilul străzii Nicolae Bălcescu prezintă un raport inadecvat nevoilor de circulație, dat fiind că nivelul traficului care tranzita strada a fost mult diminuat în anii recentți, după deschiderea tronsonului de autostradă A7-Centura Bacăului. Potențialul străzii de a fi dedicată într-o mai mare măsură pietonilor este speculat cu ocazia unor festivaluri locale, când strada se închide complet traficului auto. În acest sens întregul raport dintre suprafața carosabilă și cea pietonală poate fi reanalizat în ideea de a crește prezența spațiilor plantate care să ofere umbră, în detrimentul celor dedicate circulației și parcarilor.

- E. Piața Centrală (agroalimentară), delimitată de străzile Pieței, Dumbravei și 9 Mai, a fost dintotdeauna o zonă vie, indispensabilă funcționării unui târg regional, ulterior devenit municipiu. Din planurile istorice dintre anii 1896 și 1939 rezultă că actuala poziție a Pieței coincide cu amplasamentul istoric, adiacent străzii Mihai Viteazul. Clădirea principală a pieței datează de la începutul anilor 1980⁵, fiind extinsă pe latura nordică după anul 1990. Adiacent pe strada Popa Șapcă este organizată o piață de flori, improvizată pe suprafața parcarii. În prezent, piața funcționează bine la nivelul regiunii, fiind deservită de numeroși producători locali.
- F. Vivariul, parte a Complexului muzeal de științe ale naturii, funcționează din 1981 în clădirea fostei Școli de fete nr. 2, monument istoric identificat BC-II-m-B-00779.⁶ Muzeul este mai degrabă greu perceptibil din spațiul public, fiind accesat doar din strada Popa Șapcă, adiacentă pieței.
- G. Complexul cultural Sf. Nicolae definește la est intersecția dintre strada Mihai Viteazul și bulevardul Unirii. Complexul cuprinde Catedrala Sfântul Ierarh Nicolae, datând din prima parte a secolului al XIX-lea și situl arheologic identificat BC-I-s-A-00699, format din fundațiile vechii biserici și necropola medievală⁷. Din imaginile de epocă și planurile istorice din perioada 1896-1933 reiese că biserica se deschidea către un spațiu larg similar unei piețe la inflexiunea Străzii Mari cu Calea Bacău-Piatra, dispărută odată cu sistematizarea începută în perioada comunistă.

³ *Noi blocuri în centrul Bacăului*, șefi de proiect arh. Rozela Georgescu, arh. Adriana Anghel, în „Arhitectura” nr. 6/1981, pp. 53-58.

⁴ *Convorbire cu Rozela Burnea Georgescu*, interviu de dr. arh. Adrian Mahu, în „Arhitectura” nr. 3/1987, pp. 24-30.

⁵ *Piață agroalimentară Bacău*, șef de proiect arh. Mihail Bucureșcu, în „Arhitectura” nr. 4/1982, pp. 24-26.

⁶ <https://ghidulmuzeelor.cimec.ro/id.asp?k=112&-vivariul-bacau>

⁷ <https://ran.cimec.ro/sel.asp?codran=20304.01>





În anii recentți, această deschidere a fost anulată prin realizarea unei împrejurimi masive realizate în jurul complexului, care face ca situl arheologic să pară inaccesibil din spațiul public.

- H. Hotelul Moldova a fost proiectat ca dominantă verticală pentru Piața Ștefan cel Mare, fiind finalizat în anul 1987. Momentan, acesta se află în proprietate privată și este nefuncțional, aspectul său exterior fiind puternic degradat din cauza lipsei de întreținere. Spațiul liber care precedă clădirea către piață este folosit ca parcare și, ocazional, pentru activități de loisir precum concerte în aer liber sau târguri. Datorită orientării, poziției și dimensiunii, acest spațiu are potențialul de a fi recalificat ca un scuar important, în permanență accesibil pietonilor. Mai mult decât atât, clădirea Hotelului Moldova ar putea susține acest demers de deschidere către locuitori prin găzduirea unor instituții și servicii publice de interes local, care să beneficieze de amplasamentul privilegiat și de vizibilitatea pe care clădirea le are.
- I. Parcul Trandafirilor este amenajat pe o parte din amplasamentul fostei Grădini Publice, așa cum era definit în planul din 1897 și respectiv 1933. Spațiul verde al Grădinii a fost înjumătățit odată cu prelungirea fostei Străzi Centrale (actuala str. Nicolae Bălcescu) ca parte a acțiunilor de sistematizare din perioada comunistă. Din grădina istorică nu pare că s-au păstrat nici plantații, nici construcțiile originale, actualul foișor din lemn fiind doar o sugestie a vechiului „Chioșc al Muzicei” vizibil în imaginile de epocă.

Aria propusă pentru studiu cuprinde mai multe alte clădiri și spații publice reprezentative; în acest sens, obiectivele descrise mai sus nu alcătuiesc o listă exhaustivă, ci caută să prezinte unele dintre jaloanele cele mai importante ale centrului Bacăului. Alături de acestea, răspunsurile la problematica centrului pot și trebuie să se sprijine pe informațiile suport prevăzute ca parte a documentației de concurs și în mod particular pe extrasele din Planul de Mobilitate Urbană Durabilă (PMUD).

Concurenții sunt invitați să analizeze întreaga zonă și să propună un sistem coerent pentru această parte de oraș, care să integreze existentul și noul, împreună cu spații publice de calitate. Intervențiile considerate oportune trebuie justificate la scara zonei centrale a municipiului Bacău, reformulând astfel nu doar modul în care este folosit acel loc, dar și cum va fi apropiat întregul centru.

Având în vedere calitățile și potențialul situației existente, intervențiile propuse în zona centrală trebuie să alcătuiască un sistem coerent în sine, totodată un sistem de spații și activități care se raportează la opiniile și nevoile exprimate de locuitori de consultat în documentațiile de consultare a populației care reprezintă părți integrante ale acestei teme. Acesta este motivul pentru care transformarea zonelor rămase din perioada sistematizărilor comuniste constituie o șansă pentru reevaluarea sinergică a tuturor relațiilor existente în zona centrală a orașului Bacău.

Toate intervențiile propuse trebuie integrate cu restul orașului prin spații publice prietenoase cu locuitorii, corect dimensionate, pe a căror calitate să se sprijine bucuria de a trăi în orașul Bacău.



Bacău, Grădina Publică





3. OBIECTIV 2. UN NOU TIP DE SPAȚIU PUBLIC / DOTARE CULTURAL-COMUNITARĂ CU SPAȚII VERZI

Este importantă propunerea unor funcțiuni care să aibă capacitatea de a reformula urbanitatea centrului orașului Bacău pentru secolul XXI, dar care să includă și o dotare cultural-comunitară integrată cu noul tip de spațiu public și cu spații verzi accesibile tuturor. Întreaga zonă conexe Parcului Catedralei trebuie să fie transformată într-un nou teritoriu, care să includă zone publice și spații verzi accesibile pentru întreg orașul, și care să permită unele activități culturale în acord cu preferințele și interesele locuitorilor deopotrivă. Funcțiunile suplimentare justificate ca necesare atât pentru zona centrală pe de-a întregul, cât și pentru acel loc particular, vor fi conectate cu orașul prin spații publice de calitate, gândite să le includă într-un sistem coerent. Prin contrast cu instituțiile existente de cultură (teatru, muzeu, ateneu etc.), programul cultural-comunitar este de imaginat doar sub forma unor spații versatile, flexibile și adaptabile nevoilor locuitorilor.

Limitele acestui nou teritoriu corespund fronturilor de blocuri pe 3 dintre laturi, păstrând totuși independența necesară pentru Catedrala Ortodoxă și imediata ei vecinătate. Întreaga suprafață prezintă o declivitate importantă dinspre vest către est care ajunge să depășească 5 metri.

Propunerile trebuie să se racordeze la următoarele situații urbane definitorii pentru aria de intervenție:

1. „Maidanul” identificat cu arealul cuprins între fostele străzi Bulevardul Carol și Calea Bacău-Ocna a fost demolat pentru a configura un amplu spațiu public - ipoteticul Centru Civic specific sistematizărilor din perioada comunistă. O porțiune din terenul viran rezultat încă se păstrează pe latura vestică, adiacent străzii 9 Mai. Terenul se află în proprietate privată și este parțial ocupat de un parc de distracții improvizat, ruina fostului Teatru de Animație și o zonă de parcare neamenajată, improvizată - o situație improprie și agravantă pentru zona centrală a unui oraș.
2. Teatrul de Animație *Licurici* (ulterior *Vasile Alecsandri*) a reprezentat o instituție culturală de mare importanță pentru orașul Bacău de-a lungul secolului XX, de la înființarea sa în anul 1951 la încetarea activității în anii 2000; etapele sale de dezvoltare sunt strâns legate de vechea casă evreiască în care a funcționat, deși aceasta se află la momentul actual într-un stadiu avansat de degradare⁸. Orientarea fațadelor evocă vechiul țesut al orașului: până la cel de-al Doilea Război Mondial clădirea delimita intersecția străzii Regele Ferdinand (fosta Cale Bacău-Piatra) cu strada Platon (fosta stradă Carol), actualmente dispărute. Deși extinderile succesive au închis clădirea către spațiul public pentru a servi funcțiunea de teatru, ruina păstrează câteva elemente valoroase din construcția originală, regăsite și în imaginile de epocă. De exemplu, geometria simetrică a fațadei principale poate fi ușor reconstituită datorită frontonului caracteristic și ancadramentelor vechilor ferestre, păstrate ca atare, deși accesul principal și golurile de ferestre în sine au fost zidite odată cu reconfigurarea sălilor interioare. Începând cu anul 2003, clădirea fostului Teatru a fost

⁸ În *Studiul istoric* sunt descrise în amănunt etapele de funcționare ale Teatrului și extinderile succesive ale clădirii (pp. 4-7).





subiectul mai multor inițiative publice și private documentate de presa locală⁹ care aveau ca miză fie demolarea sa și recalificarea terenului aferent în scopuri comerciale, fie exproprierea pentru cauză de utilitate publică și extinderea Parcului Catedralei către est. În prezent, sunt începute demersurile pentru construirea unei clădiri de locuințe colective P+15 pe locul fostului Teatru de Animație, proiect recepționat negativ de către locuitorii orașului.^{10,11}

3. Parcul Catedralei (redenumit în 2019 *Parcul Unirii – 1 Decembrie 1918*) a fost amenajat în anul 2008 pe o suprafață de aproximativ 120x120 metri din terenul rezultat în urma demolărilor din perioada comunistă. Spre vest, laterala parcului este subordonată axului altarului bisericii, în capătul de est existând o relație incertă cu parcul de distracții amenajat pe terenul vecin. Parcul este folosit intens de către locuitori datorită spațiilor plăcute, umbrite de masă vegetală matură. Totuși, amenajarea este întreruptă brusc către latura estică, neexistând o relație asumată cu ruina fostului teatru Licurici.
4. Monumentul de for public “România Biruitoare” inaugurat în 2019 în memoria eroilor căzuți pentru înfăptuirea Unirii de la 1918, este un important reper simbolic amplasat în Parcul Catedralei, pe axul median, în imediata vecinătate a bisericii.
5. Biserica „Înălțarea Domnului” și spațiile neconstruite adiacente nu sunt cuprinse în aria de intervenție aferentă Obiectivului 2, pentru a asigura autonomia clădirii de cult față de dotarea social-culturală propusă de concurenți. Pe de o parte, importanța majoră a bisericii va determina o folosire intensivă a spațiilor exterioare adiacente, care ar putea fi optimizate ulterior inaugurării acesteia în funcție de necesități. Pe de altă parte, miza dotării cultural-comunitare propus de concurenți este de a declanșa un proces de regenerare definit de folosiri cotidiene, cu caracter laic, fără ca acestea să se subordoneze anumitor uzanțe ceremoniale impuse de apropierea bisericii.
6. Clădirea Colegiului Național „George Vrânceanu” datează de la începutul anilor 1960 și este precedată de o amplă parcare, utilizată în timpul săptămânii de elevi; după încheierea lucrărilor la biserica „Înălțarea Domnului”, este probabil ca parcare să fie utilizată și de către vizitatorii acesteia.
7. Frontul străzii Lucrețiu Pătrășcanu (nord) este definit de un ansamblu de locuințe colective cu regim de înălțime D+P+8, a cărui construcție s-a desfășurat în mare parte după 1989.¹² Definitorii pentru acest ansamblu sunt spațiile comerciale dispuse pe două niveluri, accesibile atât din curtea engleză cât și pe scările monumentale cu închideri de sticlă dispuse ritmat pe fațadă. De asemenea, frontul cuprinde și un gang prin care se realizează legătura cu zona de locuințe individuale de la nord, a cărei tramă stradală constituie o reminiscență a țesutului istoric al orașului. Aproximarea de parc și rolul mai degrabă minor al străzii pentru circulația carosabilă la nivelul zonei centrale au favorizat apariția mai multor cafenele și restaurante la parterul acestui ansamblu. O potențială dezvoltare

⁹ Soarta Teatrului de Animație rămâne incertă, disponibil la <https://ziaruldebacau.ro/soarta-teatrului-de-animatie-ramine-incerta/> (accesat la 25.08.2025).

¹⁰ Mihai Gabi: *Teatrul de Animație, cumpărat de o firmă de construcții care vrea să ridice un bloc de 15 etaje pe locul ruinelor din centrul Bacăului*, în „Ziarul de Bacău”, 24 mai 2021, disponibil la <https://ziaruldebacau.ro/exclusiv-teatrul-de-animatie-cumparat-de-o-firma-de-construcții-care-vrea-sa-ridice-un-bloc-de-15-etaje-pe-lucul-ruinelor-din-centrul-bacaului/> (accesat la 25.08.2025).

¹¹ Ghingheș Cristian: *Blocuri în Parcul Catedralei, faza trocului imobiliar* în „Ziarul de Bacău”, 14 iulie 2025, disponibil la <https://ziaruldebacau.ro/opinie-blocuri-in-parcul-catedralei-faza-trocului-imobiliar/> (accesat la 25.08.2025).

¹² Conform imaginilor de la Revoluție, terenul aferent acestui ansamblu era încă neconstruit.





viitoare a străzii Lucrețiu Pătrășcanu împreună cu Parcul Catedralei ar fi de considerat în ipoteza amenajării acestei zone în regim *shared space*, cu reducerea locurilor de parcare și asigurarea continuității spațiului public pietonal.

8. Frontul străzii 9 Mai (est) cuprinde un ansamblu unitar de locuințe colective P+M+11, proiectat în anii 1980. Alinierea culturii profesionale locale la practica de arhitectură occidentală din acea perioadă se reflectă în multiplele calități ale ansamblului, precum simetria tronsoanelor, studiul atent al scării și proporției elementelor compoziționale, puse în valoare de finisajele speciale – închiderile caselor de scară realizate din cărămidă de sticlă verde dispusă semicircular, registrele verticale marcate de cărămidă aparentă roșiatică, scări monumentale închise cu sticlă care ritmează registrul parterului și mezaninului și marchează racordul cu străzile adiacente etc. Între ansamblu și terenul viran se interpun atât o parcare amplă dedicată spațiilor comerciale de la parter și locatarilor, cât și strada 9 Mai (DN15), desfășurată pe patru benzi carosabile și dispusă în continuarea drumului european E85. Ulterior inaugurării segmentului de autostradă A7 – Centura Bacăului care preia o mare parte din traficul de tranzit aferent drumului E85, circulația pe strada 9 Mai a fost semnificativ redusă, rămânând totuși principala arteră de legătură cu zona de nord a orașului.
9. Frontul Bulevardului Unirii (sud) este alcătuit dintr-un ansamblu de locuințe colective cu o compoziție atent studiată, ritmată de trei blocuri-turn P+M+10 alternate de tronsoane P+4. Ansamblul păstrează din proiectul original elemente de compoziție valoroase, asupra cărora nu au existat intervenții până în acest moment: ritmul și volumetria vibrată a blocurilor-turn, simetria fațadelor tronsoanelor joase, amintind de ansamblul de pe strada 9 Mai; închiderea caselor de scară cu cărămidă de sticlă; preluarea declivității terenului la nivelul unor alveole create între blocurile-turn care asigură accesul în tronsoane și creează spații exterioare intermediare, în jurul celor trei fântâni arteziene circulare. De-a lungul bulevardului Unirii, circulația pietonală este favorizată de trotuarul amplu și aliniamentul de arbori maturi; cu toate acestea, traversarea către parc se realizează anevoios din cauza numărului mare de locuri de parcare și celor patru benzi carosabile ale bulevardului. Ținând cont de scăderea circulației auto pe segmentul între Piața Ștefan cel Mare și intersecția cu 9 Mai, datorată preluării traficului de tranzit de tronsonul recent inaugurat din autostrada A7-Centura Bacăului, este posibilă imaginarea unei redimensionări a Bulevardului Unirii în favoarea spațiului pietonal și legăturii laturii sudice cu parcul, incluzând reorganizarea parcărilor existente.

Cerința esențială a acestui concurs de idei este aceea de a concepe un amestec contemporan cu mai multe ingrediente: pe de-o parte, un spațiu care să aibă reprezentativitatea culturală pe care centrul așezării a presupus-o de-a lungul istoriei și pe de altă parte, un loc neconstruit și verde indispensabil ecologiei urbane a secolul XXI; funcțiunea sau funcțiunile justificate drept necesare pentru acel loc și pentru zona centrală deopotrivă vor trebui să coexiste și să fie integrate într-un sistem de spații publice, gândite coerent la nivelul întregii zone centrale.





Zona de intervenție este în același timp un centru civic nefinalizat, în căutarea unei alte vocații odată cu schimbarea regimului social și politic, și un parc la rândul lui neterminat, prea mic față de scara locului și lipsit de legăturile funcționale care l-ar activa. De aceea, concursul de idei sugerează că noul început pentru Bacău (re:START) trebuie căutat în spațiul centrului civic transformat cu unelte gentile astfel încât să ofere ansamblul de condiții, resurse și oportunități necesare pentru a dezvolta identitatea, creativitatea și sentimentul de apartenență.

Argumentele în favoarea oportunității unui alt tip de dotare cultural-comunitară țin de:

- accesibilitate: oferte culturale gratuite sau la prețuri modice / pentru toate categoriile sociale și vârstele;
- diversitate: cuprinzând tradiții creative locale, dar și arte contemporane în dialog intercultural;
- educație: locuri ale experiențelor și experimentelor ca proiecte de formare pentru public;
- vizibilitate: punerea în valoare a patrimoniului existent la baza redefinirii identitare a centrului.

Răspunsul stă într-o dotare cultural-comunitară contemporană, concepută ca un loc deschis comunității și echipată corespunzător pentru a susține activități variate. Un astfel de spațiu nu are o singură funcție, ci combină dimensiunea artistică și culturală cu cea socială și educațională, devenind un cadru flexibil și adaptabil. Prin această structură integrată, dotarea propusă trebuie să răspundă nevoilor comunității locale, oferind atât oportunități de exprimare artistică, cât și contexte de învățare și socializare, așa cum aceste deziderate și nevoi rezultă și din instrumentele de consultare a populației pe care documentația le include. Lista orientativă a activităților pe care un asemenea loc trebuie să le încurajeze și să le adăpostească cuprinde activități organizate pentru public — spectacole și evenimente cu public cu profil cât mai variat (teatru, dans, concerte, proiecții de film, conferințe etc.), expoziții în spații special amenajate sau în spațiul verde / public adiacent, — repetiții pentru muzicieni, trupele de teatru amator sau dans, spații de studiu/lectură/teme pentru elevi, spații pentru activități extra-curriculare dedicate copiilor de mai multe vârste organizate tematic de animatori privați, activități pentru diverse proiecte personale (bricolaj, modelaj, fabricație etc.) pentru utilizatori adulți, ateliere de meșteșuguri și artă.

Concurenții sunt invitați să propună spații flexibile și versatile și moduri ingenioase de realizare a legăturilor funcționale între diversele secțiuni ale programului. Concurenții pot opta pentru realizarea uneia sau mai multor structuri, ținând cont de cerințele fundamentale ale deschiderii și accesibilității. Alte funcțiuni propuse pentru acest teritoriu vor trebui să coexiste cu noul tip de dotare cultural-comunitară minimală, diversitatea într-un regim de coexistență fiind poate cea mai bună definiție pentru spațiul urban. Interesul privat pentru transformarea sitului ar trebui coordonat cu interesul public, pentru ca noul teritoriu să se includă natural să transforme în bine întreaga zonă centrală. În concluzie, concursul de idei solicită contribuții conceptuale la redefinirea zonei centrale pentru a oferi comunității un cadru accesibil și divers, care să aducă împreună oameni, interese, funcțiuni sau tipuri de spații, care să răspundă atât patrimoniului și tradițiilor locale, cât și așteptărilor unei generații tinere conectate la tendințele europene și globale.





4. PIESE CERUTE / CERINȚE

Participanții sunt invitați să realizeze două planșe A1, ambele paginate pe orizontală:

- prima tratează scara urbană a centrului orașului Bacău
- a doua se referă la modul de rezolvare a cerințelor detaliate cu privire la aria de intervenție.

Planșele cuprind toate piesele scrise și desenate reprezentând propunerea participanților. Materialele grafice, la discreția participantului, pot include, dar nu se limitează la desene și schițe, fotografii și hărți, planuri, secțiuni și elevații relevante, imagini foto-realiste, colaje etc.

Planșa 1 va cuprinde:

- o imagine fotorealistică considerată reprezentativă pentru proiect
- un plan la scara 1/2000 al centrului orașului Bacău, ilustrând modul în care propunerea înțelege să se raporteze la istoria și la prezentul orașului, pentru a identifica resursele unui nou început
- alte piese desenate la latitudinea concurenților (schițe, fotografii, scheme etc.) care se referă la viziunea de dezvoltare a centrului orașului Bacău la scara urbană
- text referitor la propunerea de regândire a centrului orașului

Planșa 2 va cuprinde:

- o axonometrie la scara 1/1000 a zonei de intervenție dintr-un unghi la alegere, explicând modul de funcționare a dotării cultural-comunitare propuse în relație cu amenajările de peisaj
- alte piese desenate la latitudinea concurenților (schițe, fotografii, scheme etc.) care ilustrează tipul de activități pe care amenajarea le permite și tipul de public pe care îl va atrage
- alte piese desenate la latitudinea concurenților (planuri, secțiuni, vederi, schițe, fotografii, scheme etc.) ilustrând relația cu fondul construit adiacent și, eventual, cu spațiile din spatele fronturilor de blocuri





5. CRITERII DE EVALUARE

Proiectele vor fi evaluate pe baza următoarelor criterii:

COERENȚA CONCEPTULUI GENERAL — 35%

- valoarea (caracterul vizionar / inedit al) direcției de dezvoltare propuse
- compatibilitatea lecturii urbane și a ideilor propuse
- flexibilitate adaptării unor condiții urbane diverse
- stimularea unei mari coeziuni sociale și a sentimentului de apartenență colectivă

INTERPRETAREA CREATIVĂ A PROGRAMULUI — 35%

- originalitatea fuziunii elementelor de natură și a celor culturale
- permeabilitatea spațiilor de creație și a celor de consum cultural
- funcționalitate și diversitate în utilizare
- flexibilitate și versatilitate a spațiilor
- problematizarea gestionării spațiului propus
- implicarea populației și comunității locale
- consolidarea identității locale prin încurajarea interacțiunii și incluziunii

ADAPTAREA LA CONTEXT — 15%

- reflectarea identității distincte a Bacăului
- logica continuității istorice a intervențiilor
- cunoașterea și specularea particularităților istoriei locale și ale amplasamentului
- sinergia lucrului cu existentul

SUSTENABILITATEA ȘI REZILIENȚA — 15%

Considerarea condițiilor locale trebuie să plece de la o înțelegere lărgită a noțiunii de mediu, generând răspunsuri compatibile cu nevoile și aspirațiile orașului. Astfel, problematicile sustenabilității și rezilienței trebuie să facă loc unei considerări nuanțate a particularităților economice, sociale și culturale ale orașului.